

Ανεμογεννήτρια

403410



Περιεχόμενα:

- 1 Στήριγμα για το Λαμπάκι E10
- 1 Λαμπάκι E 10, 3.8 V/0.07o
- 1 ηλιακή μηχανή - μοτέρ
- 1 σφικκτήρας
- 1 μειωτής 4/2mm
- 2 τροχαλίες διαμέτρου 15mm
- 2 τροχαλίες διαμέτρου 60mm
- 1 ξύλινη ρόδα διαμέτρου 40mm
- 1 χειρολαβή
- 1 διαφανές φύλλο αλουμινίου, DIN A4
- 2 συμπεριφοράς ορείχαλκου, 6/4 X 20mm
- 2 κατσαβίδια 4x70mm
- 10 καρύδια X M4
- 10 ροδέλες m4
- 2 επαφές (καρφίτσες σχεδίων)
- 1 χαρτόνι 3x12mm
- 2 λαστιχένιες ζώνες 90x1mm
- 1 ξύλινη βάση 15x100x150mm
- 1 ξύλινη λουρίδα 20x20x350mm

Απαραίτητα εργαλεία:

- χάρακας, μολύβι
- Μέταλλο & ξύλινα πριόνια
- Τρυπάνια διαμέτρου 4&5mm
- Κλειδί 7mm
- Κατσαβίδι ηλεκτρικό
- Κανονικό κατσαβίδι
- Ψαλίδι
- Διακορευτής

Παρακαλώ να έχετε υπόψη σας

Η σειρά κατασκευών ΟΡΙΤΕC δεν προορίζεται πρώτιστα ως παιχνίδια για τα μικρά παιδιά. Είναι για τη διδασκαλία, σχεδίαση και κατασκευή για να εξασφαλίσει ότι οι μαθητές δοκιμάζουν μια σειρά των εργαλείων και των διαδικασιών.

ΔΙΕΡΕΥΝΗΤΙΚΗ ΜΑΘΗΣΗ Α.Ε.

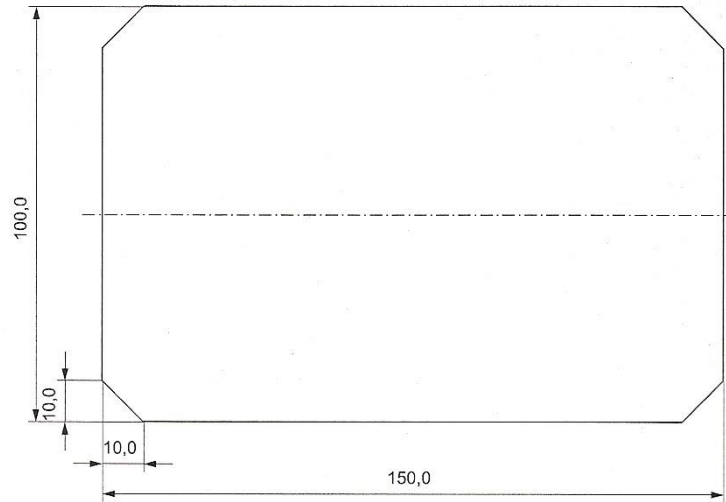
Λ. ΜΕΣΟΓΕΙΩΝ 446, 15342 ΑΓ. ΠΑΡΑΣΚΕΥΗ | ΤΗΛ 210 6779 800 ΦΑΞ 210 6779 803

WWW.WHY.GR

EMAIL: WHY@WHY.GR

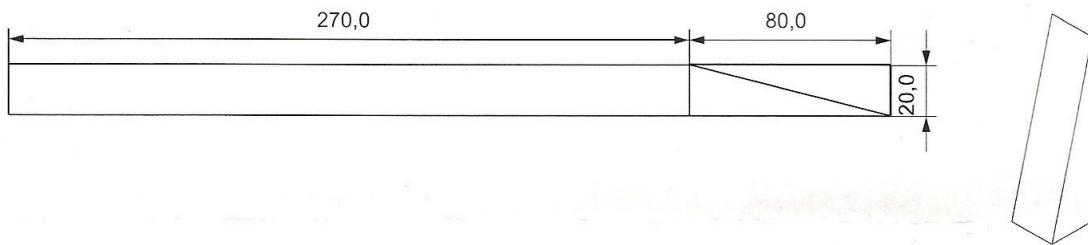
Οδηγίες

1. Πίνακας βάσεων (15 X 100 X 150mm). Σημαδέψτε και πριονίστε τις γωνίες όπως



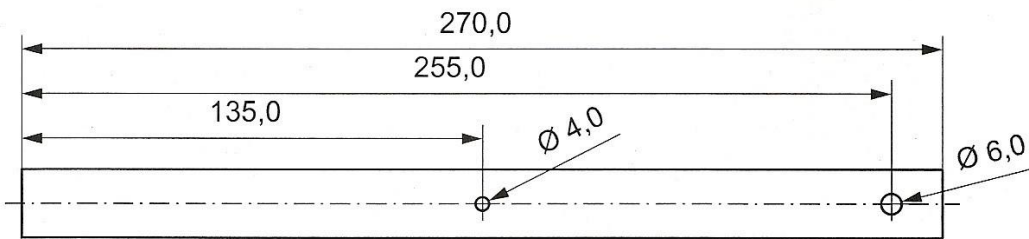
παρουσιάζεται.

2. Σημαδέψτε και πριονίστε το πάνω μέρος (20 X 20 X 80mm) από την λουρίδα 20 X 20 X 350mm και λειάνετε τις άκρες



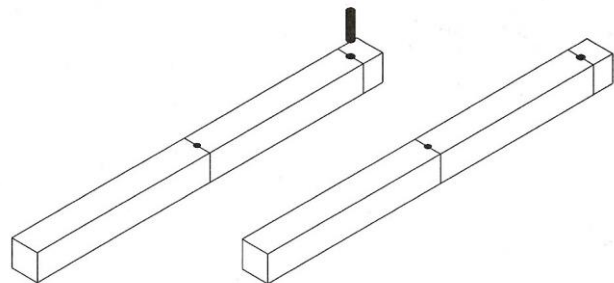
3. Κόψτε ξύλινες λουρίδες 270mm

Σημαδέψτε και ανοίξτε τρύπες διαμέτρου 4mm και 6mm όπως φαίνεται και στο σχέδιο.

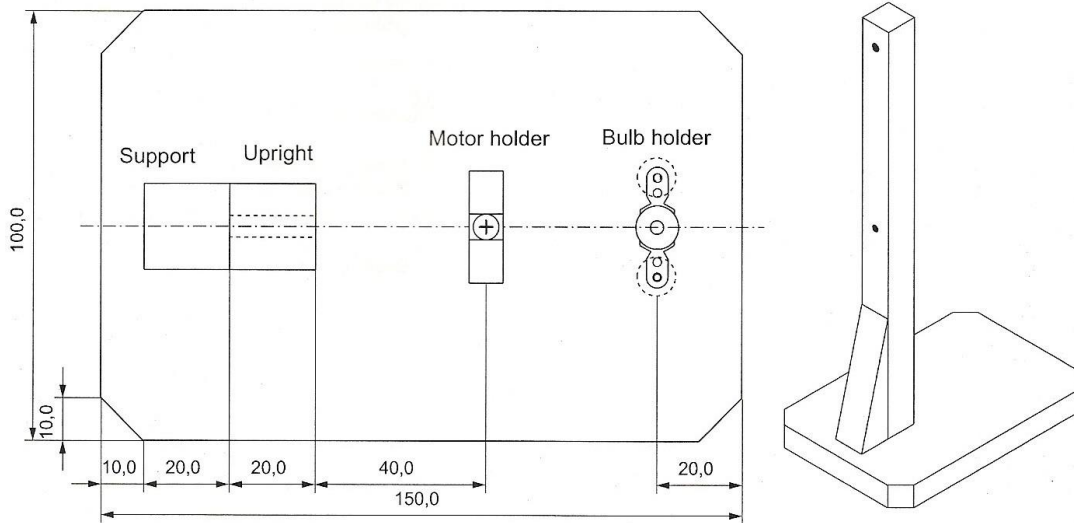


4. Τοποθετήστε ένα από τα ρουλεμάν 6/4 X 20mm στην τρύπα 6mm όπως παρουσιάζεται.

Σημείωση: Αφαιρέστε οποιαδήποτε προεξοχή από τις άκρες του ρουλεμάν, εξωτερικά και εσωτερικά.



5. Κολλήστε τον όρθιο και την υποστήριξη προς τη βάση.

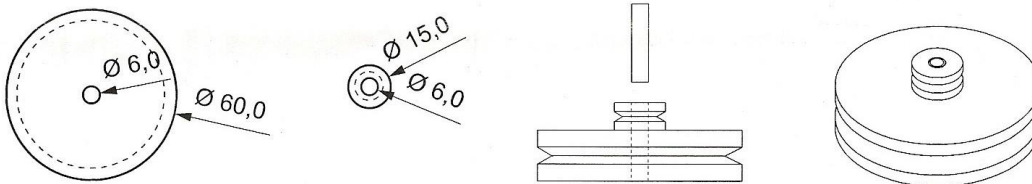


Support= Υποστήριξη
Upright= Κατακόρυφα
Motor holder= Στήριγμα Μοτέρ
Bulb holder= Στήριγμα για το Λαμπάκι

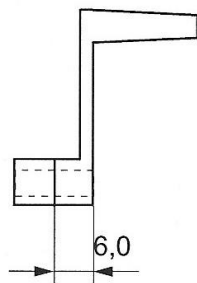
6. Τρυπήστε τις τροχαλίες με τρυπάνι διαμέτρου 15 και 60mm κατευθείαν με ένα 6mm bitt.

7. Τοποθετήστε και κολλήστε τα ρουλεμάν 6/4 X 20mm στα κέντρα των τροχαλιών.

Σημείωση: Αποφύγετε οποιαδήποτε προεξοχή από τις άκρες, εξωτερικά και εσωτερικά των φερόντων σωλήνων ορείχαλκου.



8. Κοντύνετε την χειρολαβή κατά 6mm όπως παρουσιάζεται.



9. Τοποθετήστε ένα κομμάτι μειωτών διαμέτρου 15mm στην τροχαλία.



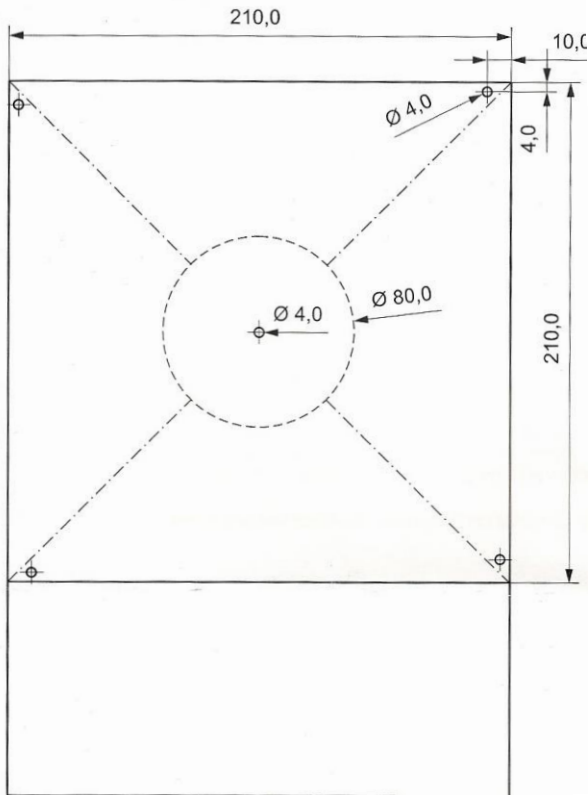
ΔΙΕΡΕΥΝΗΤΙΚΗ ΜΑΘΗΣΗ Α.Ε.

Λ. ΜΕΣΟΓΕΙΩΝ 446, 15342 ΑΓ. ΠΑΡΑΣΚΕΥΗ | ΤΗΛ 210 6779 800 ΦΑΞ 210 6779 803

WWW.WHY.GR

EMAIL: WHY@WHY.GR

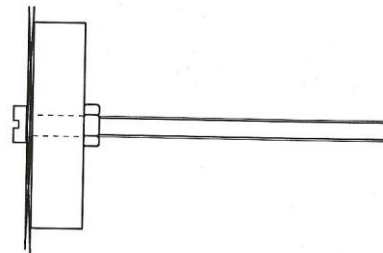
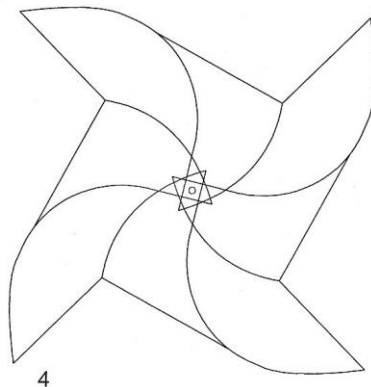
10. Αποκόψτε το φύλλο αλουμινίου πανιών αέρα σε μια τετραγωνική μορφή. Ο σπασμένος σταυρός και ο κύκλος γραμμών παρουσιάζουν όπου το φύλλο αλουμινίου πρέπει να κοπεί σε ένα προχωρημένο στάδιο. Χρησιμοποιήστε έναν κατασκευαστή τρυπών 4mm για να ανοίξετε μια τρύπα σε κάθε γωνία του φύλλου αλουμινίου με διατρητική μηχανή όπως παρουσιάζεται και μια στο κέντρο.
11. Διπλώστε όλες τις τρυπημένες άκρες στο κέντρο.



Σπασμένη γραμμή + τελεία: παρουσιάζει όπου το φύλλο αλουμινίου πρέπει να κοπεί
Σπασμένη γραμμή: μόνο για τις πληροφορίες

Χρησιμοποιήστε τη M4 X 70mm βίδα μηχανών σαν το κεντρικό ρουλεμάν, προσθέστε το M4 για να την κρατήσει σε θέση.

Σημείωση: Σιγουρευτείτε ότι η μορφή του πανιού ανεμόμυλων δεν στρίβει κατά το προσθήκη του M4 κοψίματος.



F102410a1

12. Τοποθετήστε μια ροδέλα στον άξονα βιδών. Τοποθετήστε τη βίδα μέσω της υποστήριξης και κατευθείαν το ρουλεμάν στην τροχαλία και προσθέστε μια άλλη ροδέλα στην άλλη πλευρά, έπειτα τελικά ένα άλλο M4 καρύδι. Κατόπιν μια μεγάλη τροχαλία. Εξασφαλίστε ότι οι περιστροφές τροχαλιών γίνονται χωρίς διακοπές.

Σημείωση: Σιγουρευτείτε ότι η τροχαλία περιστρέφεται ακόμα (όταν σφιχτούν όλα τα καρυδάκια)!!! Τοποθετήστε την ασταθή λαβή και κρατήστε την σφιχτά με το καρυδάκι M4, προσθέστε τελικά ένα ακόμα M4 καρύδι και σφίξτε το κόντρα.

Σημείωση: Εξασφαλίστε βέβαιο ότι η χειρολαβή είναι πραγματικά σφιχτή, έτσι ώστε η δύναμη για να γυρίσει να μπορεί να μεταφερθεί στην τροχαλία.

13. Περάστε μια ροδέλα προς την βίδα M4 X 70της άλλης μηχανής. Τοποθετήστε τη βίδα και την ροδέλα μέσω της χαμηλότερης ελεύθερης τρύπας στον κορμό. Στην άλλη πλευρά της υποστήριξης προσθέστε μια ροδέλα και δύο ενάντια φωτισμένα M4s καρύδια έτσι ώστε η βίδα να μην μπορεί να γυρίσει. Προσθέστε τροχαλίες, ροδέλες και δύο ακόμα ανάποδα σφιγμένα καρυδάκια.

14. Τοποθετήστε τη μηχανή και την λαβή όπως φαίνεται στο σχέδιο. Φτιάξτε τις βάσεις των βολβών με δύο καρφίτσες. Τοποθετήστε την τροχαλία με το μειωτή στον άξονα μηχανών και ψαλιδίστε τον κάτοχο. Συγκολλήστε το δικινητήριο καλώδιο στις επαφές σχεδίων στις επαφές από το λαμπάκι.

Σημείωση: Ελέγξτε ότι υπάρχει μια καλή επαφή μεταξύ των επαφών και του στηρίγματος που τοποθετείτε το λαμπάκι. Τοποθετήστε τις ελαστικές ζώνες μεταξύ των τροχαλιών, των συνόλων κορυφών και κατώτατων σημείων. Γυρίστε το στρόφαλο και το φως πρέπει να λάμπει.

Σημείωση: Όσο πιο γρήγορα ο στρόφαλος γυρίζει τόσο πιο φωτεινό θα είναι το φως!

Εάν το λαμπάκι δεν ανάβει: Ελέγξτε πάλι τις επαφές και σιγουρευτείτε ότι το κύκλωμα είναι κλειστό.

